

Keskkonnaministeerium

Narva mnt 7a, 15172 Tallinn

[keskkonnaministeerium@envir.ee](mailto:keskkonnaministeerium@envir.ee)

06.12.2016

## Ettepanek Vinkovi madala kaitse alla võtmiseks

Käesolevaga teeb Hiiu Tuul MTÜ ettepaneku Vinkovi madala mereala riikliku kaitse alla võtmiseks **Vinkovi meremadala looduskaitsealana**. Tuginedes looduskaitseaduse § 27 lõikele 1, on looduskaitseala kaitseala, kus säilitatakse, kaitstakse, taastatakse, uuritakse ja tutvustatakse loodust.

### Õiguslik alus

Looduskaitseaduse (LKS) § 8 lg 1 kohaselt on igaühel õigus esitada kaitse alla võtmise algatajale ettepanek loodusobjekti kaitse alla võtmiseks.

Vastavalt LKS § 8 lg-le 2 peab loodusobjekti kaitse alla võtmise ettepanek sisaldama:

- 1) kaitse alla võtmise põhjendust;
- 2) kaitse alla võtmise eesmärki;
- 3) kaarti, millele on kantud loodusobjekti asukoht või piir ja loodusväärtused, mille kaitse eesmärgil loodusobjekti kaitse alla võtmise ettepanek esitatakse;
- 4) kaitseks kavandatavate piirangute kirjeldust;
- 5) kaitse alla võtmisega ja kaitse korraldamisega seotud kulutuste hinnangut.

LKS § 9 lg 1s sätestab, et loodusobjekti kaitse alla võtmise menetluse algatab ja menetluse läbiviija määrab Keskkonnaministeerium.

Looduskaitseala moodustamine on oluline ka EÜ nõukogu direktiivi 92/43/EMÜ (loodusdirektiivi) ning Euroopa Parlamendi ja nõukogu direktiivi 2009/147/EÜ (linnudirektiivi) rakendamiseks. Loodusdirektiivi preambula sätestab, et teatud elupaigatüüpide ja teatud liikide ohustatuse tõttu, on vaja need elupaigatüübid ja liigid määratleda esmatähtsatena, soodustamaks nende säilitamise meetmete varajast rakendamist. Ühenduse tähtsusega looduslike elupaigatüüpide ja liikide soodsa looduskaitse seisundi taastamise või säilitamise tagamiseks on vaja määrata loodushoiualad, et luua vastavalt kindlaks määratud ajakavale Euroopa sidus ökoloogiline võrgustik. Ühenduse tähtsusega elupaigatüübid, mille kaitsmine nõuab kaitsealade moodustamist, on toodud direktiivi 92/43/EMÜ I lisas.

Linnudirektiivi eesmärk on kõigi looduslikult esinevate linnuliikide elupaikade piisava mitmekesisuse ja suuruse säilitamine, et need liigid säiliks kogu levialal.

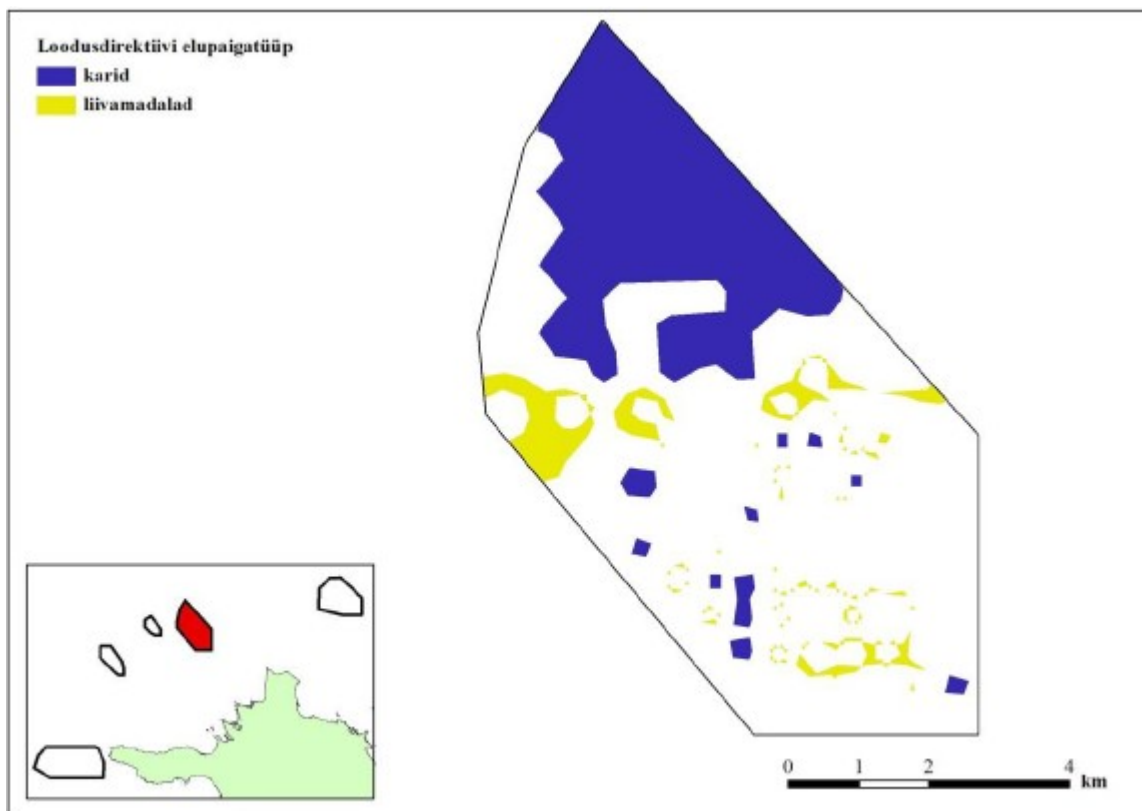
## I. Kaitse alla võtmise põhjendus

### Eeldus

LKS § 7 sätestab, et loodusobjekti kaitse alla võtmise eeldus on selle ohustatus, haruldus, tüüpilisus, teaduslik, ajaloolis-kultuuriline või esteetiline väärtus või rahvusvahelisest lepingust tulenev kohustus. Samuti võetakse loodusobjekt kaitse alla juhul, kui see on vajalik loodus- või linnudirektiivi rakendamiseks.

### Elupaigad

Elupaikade esinemist ja paiknemist Vinkovi madalal on käsitletud töös „Avamere tuuleparkide rajamisega Loode-Eesti rannikumerre kaasnevate keskkonnamõjude hindamine“ (Ahto Järvik, 2011). Töö punktis 2.3 tuuakse välja, et Vinkovi madalal domineerib loodusdirektiivi I lisa elupaigatüüp 1170 „Karid“. Uuritud ala hõlmab 44 km<sup>2</sup>, millest 12,1 km<sup>2</sup> (27,6%) moodustab elupaigatüüp „Karid“. Lisaks asub Vinkovi madalal elupaigatüüp 1110 „Liivamadala“. Liivamadala moodustavad väikese osa kogu pindalast (2,1 km<sup>2</sup> ehk 4,9%) ning esinevad uuritud merealal lõunapoolses osas. Elupaikade paiknemine potentsiaalse Vinkovi meremadala kaitseala sees kajastuvad järgmisel kaardil.



Vinkovi madalal esinevad loodusdirektiivi I lisa elupaigatüübid. Kaardi autor Kristjan Herkül.

„Avamere tuuleparkide rajamisega Loode-Eesti rannikumerre kaasnevate keskkonnamõjude hindamine“, Ahto Järvik, 2011.

EU Life projekti „Merekaitsealad Läänemere idaosas“ välja töötatud elupaigatüüpidest Hiiumaa madalatel esineb Vinkovi madalal 4 elupaika:

9 – Mõõdukalt avatud kõvad põhjad *Furcellaria lumbricalis* kooslustega,

10 – Mõõdukalt avatud kõvad põhjad karpide ja *Balanus improvisus* kooslustega,

17 – Mõõdukalt avatud pehmed põhjad karpide kooslustega,

18 – Mõõdukalt avatud pehmed põhjad ilma liikide domineerimiseta >20 m.

Domineerivaks elupaigaks on mõõdukalt avatud pehmed põhjad karpide kooslustega, mis moodustab 22,4 km<sup>2</sup> (51,2%) uuritud merealast. Antud elupaik esineb suuresti üle terve madala, välja arvatud põhjapoolses küljes. Kõige väiksema pindalaga elupaik on mõõdukalt avatud kõvad põhjad *Furcellaria lumbricalis* kooslustega, mis esineb uuritud mereala põhjapoolses küljes (2,8 km<sup>2</sup>, 6,3%). Elupaika mõõdukalt avatud kõvad põhjad karpide ja *Balanus improvisus* kooslustega on Vinkovi madala alal 9,4km<sup>2</sup> (21,4%). Elupaika mõõdukalt avatud pehmed põhjad ilma liikide domineerimiseta on 9,2 km<sup>2</sup> (21,1%).

### **Põhjataimestik ja –loomastik**

Põhjataimestikku ja –loomastikku Vinkovi madalal on uuritud samuti töös „Avamere tuuleparkide rajamisega Loode-Eesti rannikumerre kaasnevate keskkonnamõjude hindamine“ (Ahto Järvik, 2011). Nimetatud töö punkti 2.7.2 kohaselt esines põhjataimestiku 100%–line üldkatvus suuremalt jaolt Vinkovi madalal, kuid leidis ka Apollol ja Madalal 1. Põhjataimestiku maksimaalne üldkatvus esineb uuritud mereala põhjapoolsel küljel. Punavetika *Furcellaria lumbricalis*'e maksimaalne katvus antud alal on 20% ning *Polysiphonia fuciodese*' l vastavalt 90%.

Vinkovi madalal esineb nii pruun- kui punavetikaid, mis on iseloomulikud suurematele sügavustele, kui ka mõningaid rohevetika liike ning koguni ka üks mändvetikate esindaja. Kõige suurema biomassiga oli punavetikas *Furcellaria lumbricalis* ning kõige madalama kuivkaaluga on *Rhodochorton purpureum*. Antud madala keskmiseks taimestiku kuivkaaluks on 6,5 g/m<sup>2</sup>. Vinkovi põhjataimestiku kogubiomass saavutab maksimumi põhjapoolsel küljel. Antud madalal on esindatud ka mändvetikas *Chara aspera* ning pruunvetikas *Chorda filum*. Need liigid on tavaliselt iseloomulikud madalamatele sügavustele.

Vinkovi madal on suhteliselt liigirikas põhjaloomade suhtes, kuid biomassid on küllaltki väikesed andes madala keskmiseks ainult 5,1 g/m<sup>2</sup>. Domineerivaks liigiks on söödav rannakarp (*Mytilus trossulu*) suhteliselt suure biomassiga ning tavaline tõruvähk (*Balanus improvisus*). Lisaks sessiilsetele põhjaloomadele, leidis kuivkaalu poolest ka balti lamekarpi (*Macoma baltica*), kelle kuivkaal (62 g/m<sup>2</sup>) esineb madala lõunapoolsel küljel. Põhjaloomade maksimaalse üldkatvuse (90%) moodustavad karpide kooslused, millest suurem osa on sessiilse eluviisiga söödav rannakarp. Maksimaalse üldkatvuse levik on suhteliselt homogeenne, ainult kagupoolses osas ei esine 90%–list üldkatvust.

### **Kalastik**

TÜ Eesti Mereinstituudi poolt 2008. aastal koostatud Hiiumaa madalike kalastiku uuringu kohaselt on dominantliik lest, teisel kohal tursk ja erinevalt teistest Hiiumaa ümbruse madalikest on kaaluliselt kolmandal kohal Vinkovi madalikul kammeljas.

Välitööde käigus tabati Vinkovi madalikul järgmised kalaliigid: lest (*Platichthys flesus*), tursk (*Gadus morhua callarias*), kammeljas (*Scophthalmus maximus*), räim (*Clupea harengus membras*), emakala (*Zoarces viviparus*), suur tobias (*Hyperoplus lanceolatus*), nolgus (*Myoxocephalus scorpius*), meripühvel (*Taurulus bubalis*), ahven (*Perca fluviatilis*), merivarblane (*Cyclopterus lumpus*), must mudil (*Gobius Niger*).

Nimetatud kalaliikidest on merivarblane (*Cyclopterus lumpus*), meripühvel (*Taurulus bubalis*), nolgus (*Myoxocephalus scorpius*), suur tobias (*Hyperoplus lanceolatus*) ja must mudil (*Gobius Niger*) kantud Eesti Punasesse Raamatusse kui puuduliku andmestikuga liigid.

TÜ Eesti Mereinstituudi varasemate andmete järgi on Vinkovi madalikult varem püütud ka pullukala, kes tõenäoliselt esineb piirkonnas vähearvukalt ka praegu.

## Linnustik

Projektila madalatest nähti linde kõige enam Vinkovi madalal (2 130 lindu 12 liigist), järgnesid Glotovi (347 lindu 5 liigist), Neupokojevi (230 lindu 6 liigist) ja Apollo (90 lindu 12 liigist) madal. Madalate lõikes peatub linde kõige enam Apollol (40 000), Vinkovil ja Glotovil (40 000), vähem Neupokojevil (20 000).<sup>1</sup>

Eesti Ornitoloogiaühingu (EOÜ) 06.01.2015 vastuväites Hiiu maakonna merealade planeeringule nr LIK-15/1 märkis EOÜ, et Eesti looduskaitseks olulisemaid linnuliike on arktiline sukelpart **aul**, kelle Läänemeres talvituva asurkonna arvukus on 20 aasta jooksul langenud umbes kolm korda (Skov *et al.* 2011) ning kes arvati 2012. aastal rahvusvahelises Punases Nimestikus globaalselt ohustatud liikide hulka (ohualdis/vulnerable)<sup>2</sup>.

Vinkovi madalal loendati vastavalt 2007. a sügisel 18 287 (paranduskoefitsiendiga 25 602) ja 12 971 (paranduskoefitsiendiga 18 159) isendit. Rahvusvahelise tähtsusega ala 1% kriteeriumi alusel (1% auli Läänemeres talvituvast populatsioonist = 16 000 isendit, 2012 seisuga) on Vinkovi madalal aulide regulaarse peatuspaigana rahvusvaheline tähtsus.

Ka uuemad loendusandmed (Talvituvate lindude rahvusvaheline lennuloendus, Leho Luigujõe & Ainārs Auniņš, 2016) toetavad Vinkovi madalaliku rahvusvahelist tähtsust aulide regulaarse peatuspaigana.

Aul kuulub Aafrika ja Euraasia rändveelindude kaitse kokkuleppe II lisa liikide hulka. Eestil on nimetatud kokkuleppes tulenevalt kohustus võtta meetmeid veelindude rändliikide soodsa kaitsestaatuse säilitamiseks või selle taastamiseks ning teha kindlaks oma territooriumil asuvad rändveelindude jaoks tähtsad alad ja elupaigad ning korraldada nende kohtade kaitset, hooldamist, seisukorra parandamist ja taastamist. Eesti ranniku- ja avameres paiknevaid aulile olulisi alasid võivad ohustada näiteks tuuleparkide rajamise plaanid, kaevandus- ja kaadamistööd, pilsivete heide merre jms. Seetõttu on nimetatud liigi kaitseks ülioluline säilitada primaarsed looduslikud alad, kus linnud saaksid vähima energeetilise kuluga ennast taastada enne uut pesitsusperioodi.

Vinkovi madal on aulide arvukust silmas pidades rahvusvahelise tähtsusega ala, ületades nii 20 000 veelinnu peatumise kriteeriumi kui ka regulaarselt 1% rändetee populatsiooni peatumise kriteeriumi (rahvusvahelise tähtsusega linnualade määratlemisel kasutatavatele arvukuskünnised).

Kaitse alla võtmist toetavad ka linnudirektiivist (2009/147/EÜ) tulenevad nõuded ja eesmärgid.

Eeltoodud elupaikade ja liikide kaitseks on põhjendatud Vinkovi madala kaitse alla võtmine looduskaitsealana. Vinkovi madalal asuvad **kaitstavad** Natura elupaigad karid ja liivamadala, mille säilitamiseks on vaja piirata inimtegevust Vinkovi madalal. Samuti on tegemist rahvusvaheliselt olulise linnualaga. Eriti oluline on Vinkovi madal just auli peatumis-, toitumis- ja talvitusala. Seal esineb ka Eesti Punase Raamatu 5. kategooriasse kantud kalaliike. Vinkovi madalat, seal asuvaid elupaikasid ja liike ohustab ehitiste rajamine merre (näiteks tuulegeneraatorid) ja sellega kaasnevad muutused merepõhjas.

### II. Kaitse alla võtmise eesmärk.

Vinkovi madala kaitse alla võtmise eesmärgiks on säilitada Soome lahes, Hiiumaast loodes asuva meremadala puutumatus ja seal asuvate elupaikade, mereelustiku mitmekesisuse ning liikide kaitse.

<sup>1</sup> Andmed pärinevad töös „Avamere tuuleparkide rajamisega Loode-Eesti rannikumerre kaasnevate keskkonnamõjude hindamine“ (Ahto Järvik, 2011). Töö peatükk 2.9 on koostatud Eesti Maaülikooli poolt käesoleva KMH raamest teostatud uuringute aruande põhjal.

<sup>2</sup> BirdLife International 2012. Clangula hyemalis. In: IUCN 2013. IUCN Red List of Threatened Species. Version 2013.2. <www.iucnredlist.org>.

Vinkovi madalal asuvad nõukogu direktiivi 92/43/EMÜ I lisas nimetatud elupaigatüübid **liivamadald** (1110) ja **karid** (1170) on ohustatud ehitustegevuse (tuulepargi rajamine) ja merereostuse poolt. Vinkovi madal omab ühtlasi rahvusvahelist tähtsust **auli** (*Clangula hyemalis*) ja mitme teise ohustatud linnuliigi peatumispaigana Soome lahes. Aul on linnudirektiivi I lisas nimetatud, kuid II lisa B-osas nimetatud rändlinnuliik, kellele võib küll vastavalt liikmesriigi siseriiklikele õigusaktidele jahti pidada, kuid tuleb tagada, et jahipidamine sellele liigile ei ohusta levikualal tema kaitsmiseks tehtud jõupingutusi. Auli arvukuse kiiret kahanemist arvestades jõustati Eestis 18.07.2016 jahieeskirja muudatus, mis jättis auli kütitavate partlaste hulgast välja. Nagu enamikku looduslikest liikidest, ohustab ka auli, lisaks küttimisele, eeskätt elupaikade kadu.

Ala kaitse alla võtmise eesmärgiks ongi eelnimetatud elupaikade ja liikide kaitse ning meremadala säilimine rahvusvaheliselt olulise linnualana. Kaitsekorraldusega tuleb säilitada Vinkovi madala puutumatus ja piirata selle kasutamist ning tagada piirkonna ökoloogiline terviklikkus.

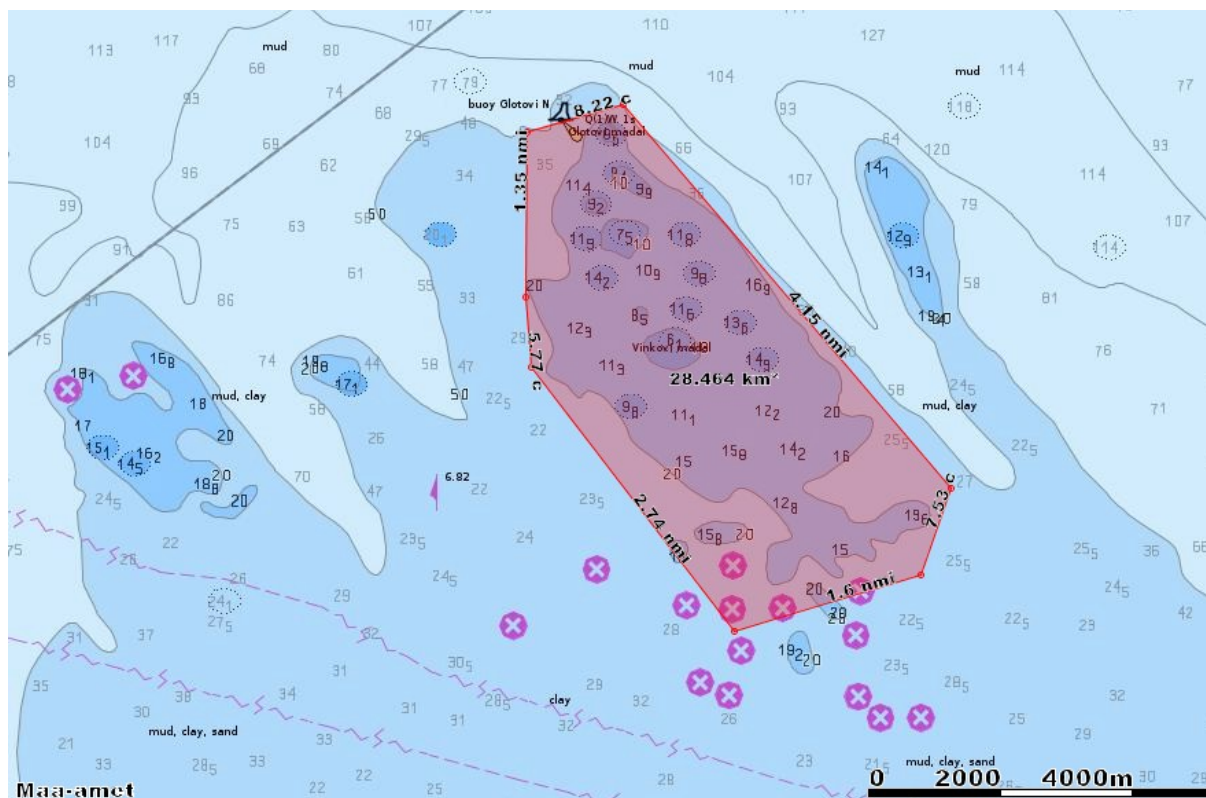
### III. Pindala ja objekti asukoha kirjeldus

Vinkovi madal asub Läänemere avaosas, Hiiu maakonnas, Hiiumaast loodes. Vinkovi madala kaitse alla võtmine on põhjendatud piirides, mis on välja toodud EOÜ ettepanekus<sup>3</sup> Hiiu maakonna merealade planeeringule. Aluseks on vastavad linnustiku ja merepõhja elupaikade uuringud.

Planeeritava Vinkovi meremadala kaitseala asukoha koordinaadid (polügooni nurgapunktide koordinaadid).

Nurgapunkt	Laius L-Est	Pikkus L-Est
1	407851.68	6558572.76
2	407598.29	6557390.23
3	404535.64	6556665.32
4	400892.4	6560003.71
5	400514.72	6561574.34
6	401436.91	6565014.67
7	402985.69	6565438.86
8	406599.97	6561802.40

<sup>3</sup> Eesti Ornitoloogiaühingu 06.01.2015 vastuväide nr LIK-15/1 Hiiu maakonna merealade planeeringule (vastus Hiiu Maavalitsuse 27.12.2013 kirjale nr 12-2/2013/645-15).



Vinkovi kaitseala paiknemise nurgapunktid ja ala suurus ruutkilomeetrites.

#### IV. Kaitse alla võtmisel kehtestatavad piirangud

LKS § 27 lg 2 kohaselt on looduskaitseala võimalikud võõndid loodusreservaat, sihtkaitsevöönd ja piiranguvöönd.

Käesolevaga teeme ettepaneku Vinkovi madala kaitse alla võtmiseks tervikuna sihtkaitsevööndi režiimis looduskaitsealana. Piiranguvööndi rakendamine ei ole kohane, kuna LKS § 31 lg 1 kohaselt on piiranguvöönd kaitseala maa- või veela, kus majandustegevus on lubatud, arvestades looduskaitseseadusega sätestatud kitsendusi. Nii ei võimalda piiranguvööndi kaitsekord keelata näiteks kaadamist. Keelata tuleb majandustegevus (selle alla käib ka kaadamine), loodusvarade kasutamine ja uute ehitiste püstitamine.

Kaitseala kaitse-eeskirja koostamisel tuleks kindlasti leevendusena lubada kalapüüki, samuti puudub vajadus teha piiranguid veesõidukitele alal liikumiseks.

Vinkovi madala kaitse alla võtmise eesmärk on sealsete elupaikade looduslikuna säilitamine ja seal esinevate liikide kaitse.

#### IV. Kaitse alla võtmisega ja kaitse korraldamisega seotud kulutuste hinnang

Vinkovi madala kaitse alla võtmisega seonduvad administratiivsed kulud ja täiendava teavitustegevusega seotud kulud.

Vinkovi madala kaitse alla võtmise kulud ei erine tavapärastest mereala kaitse alla võtmise kulutustest (nt Apollo mereala kaitse alla võtmine). Mereala kaitse alla võtmise kulutused sisaldavad:

- kulusid kaitse alla võtmise eksperdihinnangu koostamiseks;

- kulused kaitse-eeskirja koostamiseks ja avalikustamiseks;
- kulused mereala seirele – vajalik on teostada merepõhjas asuvate elupaikade ja põhjaelustiku seiret ning linnustiku seiret. Sealjuures on võimalik ja isegi vajalik seiret kombineerida teiste lähedalasuvate merealadega (nt Apollo madal), mis võimaldab seirekuluseid optimeerida.

Lugupidamisega,

/allkirjastatud digitaalselt/

Inge Talts  
juhatuse liige  
Hiiu Tuul MTÜs