

Kas „niikuiii tulevad“ või sõltub see meist?

Reet Raukas

Lastearst,

kes Läänemaal Esivere külas tuulikuarendajaid

Riigikohtus võitis

Ärileht 07.06.2006

„Ossinovski rajab võimsa tuulepargi“

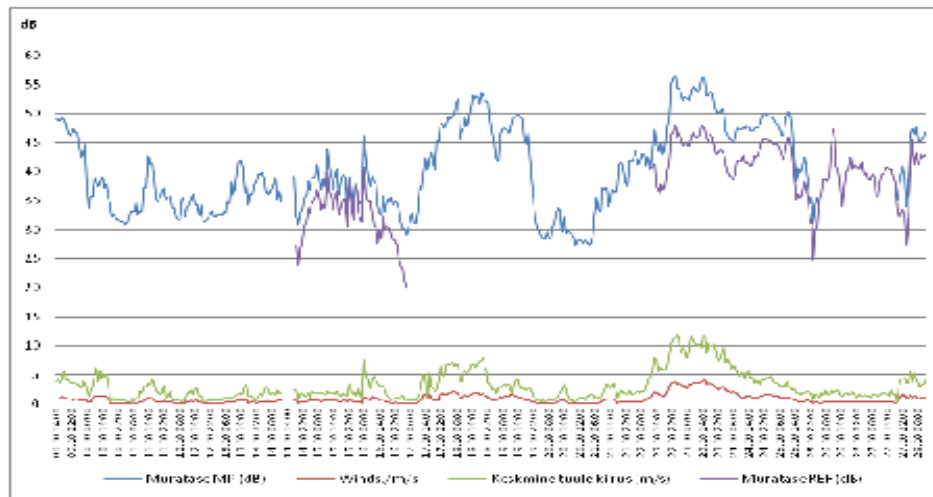
- „Tuulepargi rajamine Hanilasse on nagu Eldoraado kullavälja leidmine Eestis,“ ütles Ossinovski. „Kui Norras maksab elektri kilovattund kaheksa krooni ja Eestis vaid ühe, siis võib tuulepargist lähiajal paistva ülikasumi välja arvutada.“
- Skinest Energia hakkab suvel ehitama Rõustesse nelja tuulikut, mis annavad aasta lõpuks esimese toodangu. Vastavalt keskkonnauuringute teostamise tempole valmivad kohe järgemööda täiendavalt veel neli tuulikut.
- Kaheksa generaatori võimsuseks kujuneb üle 25 megavati. Investeering peab ennast ära tasuma seitsme aastaga. Skinesti tuulepark on Hanila vallas kolmas OÜ Roheline Ring ja Tooma Tuulepargi kõrval.

Uue-Madise 2 tuulikut

- 5.mail 2009 algatas Hanila Vallavalitsus Esivere külas Uue-Madise kinnistule detailplaneeringu kahe kuni 3MW tuulegeneraatori püstitamiseks
- 14.veebruari 2013 kehtestas Hanila Vallavolikogu selle detailplaneeringu:
 - Eksperthinnangu kohaselt ei avalda 2 täiendava tuulegeneraatori püstitamine olulist keskkonnamõju Väinamere hoiualale
 - AS Skinest Energiaga lepiti kokku, et vähendatakse tuulegeneraatorite mõõtmeid ja võimsust (2,3MW)
 - Planeeringu kehtestamisega on eeldatavalt saadav majanduslik tulu vallale ja piirkonnale suurem kui negatiivsed ilmingud.

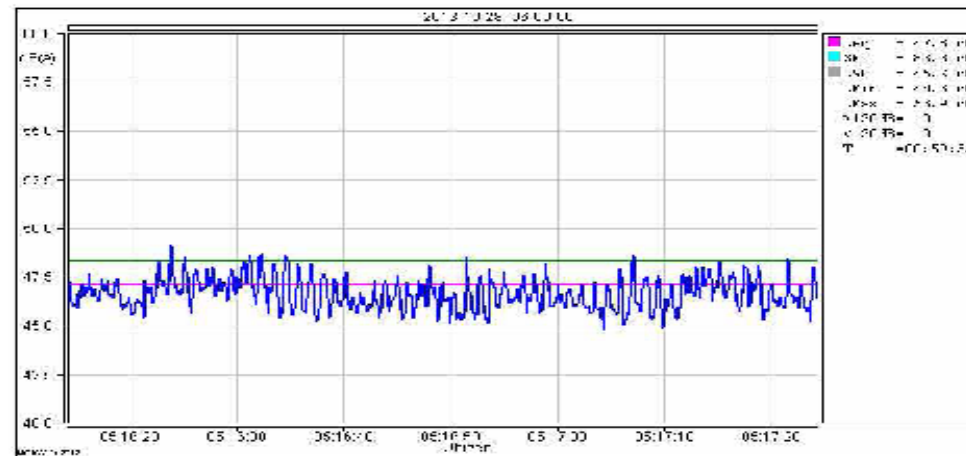
Hanila ja Noarootsi valdades tuuleparkide mürataseme mõõtmine

- Lääne maavalitsuse tellimusel mõõdeti 2013.aasta kevadest sügiseni 14 päeva jooksul kummagi valla kolmes punktis tuulikumüra
- Mõõtmistulemuste alusel võib väita, et <500m kaugusel tuulikust on öine müra >45dB, kaugemate tuulikute puhul ei saa väita, et ülenormne müra on otseselt tuulikust pärit



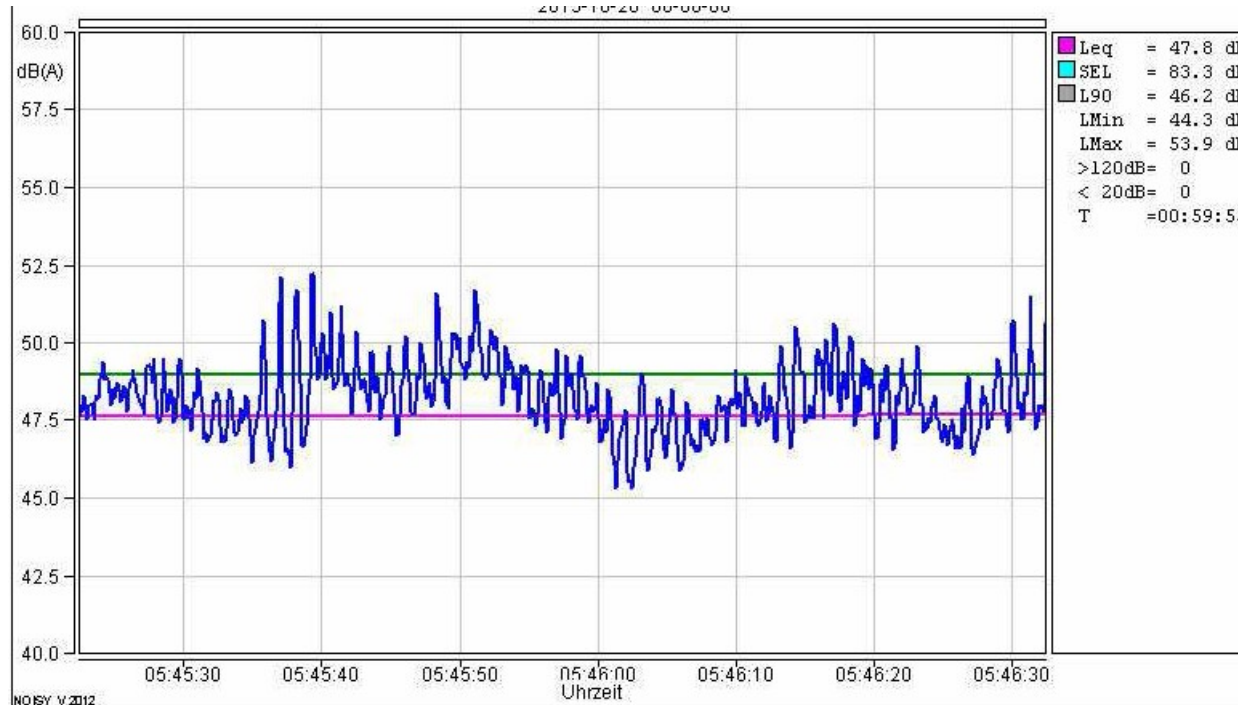
Joonis 20. Ühe tunni ekvivalentne mürataseme kogu mõõtmisperioodil mõõtmispunktidest 6.1 ja 6.2

Vaadates müratasemete ajalise muutuse graafikuid (joonised 21 ja 22) on näha müratasemete korrapärasest muutust, mis tuleneb tuulikute töötamisest. Seejuures on maksimaalsete ja minimaalsete müratasemete erinevus alla 10 dB ning protsentiil 95 alla 4 dB (44,5 dB) võrra väiksem ekvivalenttasemest.



Joonis 21. Mürataseme ajalise muutuse graafik 28.10.2013 öösel

Mürataseme ajalise muutuse graafik 28.10.2013 öösel



- Mõõtmise ajal tuul edelast 5,8m/s
- Modelleeritud müra oleks pidanud jääma <40dB

Naabrikooskõlastus

Advokaat:

Kooskõlastan Esivere külas Uue-Madis kinnistule koostatud detailplaneeringu kavandatud (2) kahe Enercon E82 tüüpi elektrituuliku rajamise tingimusel, et Hanila vald kehtestab detailplaneeringu selliste tingimustega, et arendaja on kohustatud täitma kõiki õigusaktidega kehtestatud nõudeid, s.h. nõudeid elektrituulikute rajamisele elamute vahetusse lähedusse (s.h. nõudeid elektrituulikute müratasemele) ning arendaja täidab Hanila vallaga sõlmitud Kokkulepe punkte ja tingimusi. Käesolev nõusolek jõustub pärast notariaalse lepingu sõlmimist, mis kohustab arendajat tasuma Maasika Talu kinnistu igakordsele omanikule ühekordset kompensatsiooni käesoleva nõusoleku andmise eest summas _____ eurot ja iga-aastast kompensatsiooni elektrituulikute elamuläheduse tõttu summas ()eurot tingimusel, et tuuliku rajamise ja käitamise eest ei rikutaks elektrituulikutele õigusaktidega kehtestatud nõudeid (s.h. nõudeid müratasemele) ning täiendavat kompensatsiooni summas _____ eurot iga rikkumise eest juhtudel, kui elektrituulikute rajamisel või käitamisel rikutakse õigusaktidega kehtestatud nõudeid (s.h. nõudeid müratasemele).

Arendaja:

Kooskõlastan Esivere külas Uue-Madis kinnistule koostatud detailplaneeringu kavandatud (2) kahe Enercon E82 tüüpi elektrituuliku rajamise tingimusel, et arendaja täidab Hanila vallaga sõlmitud Kokkulepe punkte ja tingimusi. Lisaks eelnevale kohustub arendaja elektrituulikute püstitamisel tasuma igaaastast kompensatsiooni elektrituulikute elamuläheduse tõttu summas ()eurot elamuomaniku arveldusarvele, mis näidatakse ära peale detailplaneeringu kehtestamist notariaalselt sõlmitavas lepingus.

Olen tutvunud planeeringu viimase lahendusega, samuti sellega seoses sõlmitud kokkuleppega, arendaja ja vallavalituse vahel, loobun enda vastuväidetest ja nõustun eelpool nimetatud tingimustel allkirjastama käesolevat naabrikooskõlastust.

Kohtusaaga

- 02.dets.2014 Tallinna Halduskohus jättis kaebuse rahuldamata
- 08.sept.2015 Tallinna Ringkonnakohus jättis apellatsioonkaebuse rahuldamata
- Riigikohtu otsus 8.august 2016: rahuldada kassatsioonkaebus, teha uus otsus ja tühistada Hanila Vallavolikogu 14.02.2013.a. otsus

Riigikohus

- Põhilised vaidlusteemad
 - Müra levik kaebaja kinnistule,
 - Detailplaneeringu kooskõla maakonna teemaplaneeringuga
 - Detailplaneeringu kooskõla valla üldplaneeringuga
 - Keskkonnamõju hindamise vajalikkus

Kaks tuulikut ja lastearst, Andrus Karnau „Postimees“ 12.08.2016

- Kui inimestel on julgust, raha ja pealehakkamist, et palgata advokaat ja oma ala tundev ekspert, siis võib juhtuda, et arendaja peab naabritega arvestama. Liiga tihti näeme aga, et naabritel pole teadmisi ega tarmukust, et enda eest seista.
- Kõikidel nendel juhtumitel on kordunud ka muster, et kohalik omavalitsus toetab ettevõtjaid, jättes valla elanikud kaitseta. Omavalitsustegelasi võib mõista, sest iga investeering on tähtis. Tuulikupark küll otseselt vallakassasse maksutulu ei too, sest selles ei tööta ühtegi inimest, aga see eest on tuuleparkide omanikud nõus jagama „kommiraha“ vabatahtlikult kohalike projektide toetuseks.